

DROPS Design®

www.garnstudio.com

Peaches and Cream Jacket by DROPS

Design

Strikket omslagsjakke i DROPS Brushed Alpaca Silk. Arbejdet strikkes ovenfra og ned med $\frac{3}{4}$ lange pufærmer. Størrelse S - XXXL.

DROPS Design: Model as-149

Garngruppe C eller A + A

STØRRELSE:

S - M - L - XL - XXL - XXXL

MATERIALER:

DROPS BRUSHED ALPACA SILK fra Garnstudio (tilhører garngruppe C)

125-150-150-175-175-200 g farve 20, rosa sand

STRIKKEFASTHED:

17 masker i bredden og 22 pinde i højden med glatstrik = 10 x 10 cm.

PINDE:

DROPS STRØMPEPINDE NR 5.

DROPS RUNDPINDE NR 5: Længde på 40 cm og 80 cm til glatstrik.

DROPS STRØMPEPINDE NR 4.

DROPS RUNDPINDE NR 4: Længde på 80 cm til rib.

Pinde nr er kun vejledende. Får du for mange masker på 10 cm, skift til tykkere pinde. Får du for få masker på 10 cm, skift til tyndere pinde.



DROPS 222-8

Garnpriser (per 28.04.2021)

Garn (vægt)	Indhold	Danmark
DROPS Brushed Alpaca Silk uni colour (25g)	77% Alpaca, 23% Silke	24.00 DKK

 Garnet til denne opskrift koster fra **120.00kr***.

(*) Pris for opskriften er udregnet efter den mindste størrelse / billigste farve. Du finder en oversigt over priserne i denne udskrift, som du kan brug hvis du vil regne prisen ud for andre størrelser.

Alt garn som er brugt i denne opskrift er DROPS garn. Du finder butikker og opdaterede farvekort på garnstudio.com

Opskrift DROPS 222-8

FORKLARING TIL OPSKRIFTEN:

RETSTRIK (strikkes frem og tilbage):

Strik ret på hver pind.

MØNSTER:

Se diagram A.1 og A.2. Diagrammerne viser alle pinde i mønsteret set fra retsiden.

UDTAGNINGSTIPS-1 (gælder ærmegabene):

Alle udtagninger gøres fra retsiden!

Tag ud på indersiden af 3 kantmasker retstriks. Tag 1 maske ud ved at slå om pinden. På næste pind (vrangen) strikkes omslaget drejet vrang, så der ikke bliver hul. Videre strikkes de nye masker i glatstriks.

UDTAGNINGSTIPS-2 (gælder siderne på ryg- og forstykke):

Alle udtagninger gøres fra retsiden!

Tag 1 maske ud indenfor 1 kantmaske retstriks i siden ved at slå om. På næste pind (vrangen) strikkes omslagene drejet vrang, så der ikke bliver hul.

UDTAGNINGSTIPS-3 (gælder halsudskæringen foran):

Alle udtagninger gøres fra retsiden!

Tag 1 maske ud til hals ved at slå om. På næste pind (vrangen) strikkes omslaget drejet vrang, så der ikke bliver hul – der skal tages ud efter sidste glatstrikkede maske før A.1 og før første glatstrikkede maske efter A.2. De nye masker strikkes løbende ind i glatstrik.

UD-/INDTAGNINGSTIPS (jævnt fordelt):

For at beregne hvordan der skal tages ud/ind jævnt fordelt, tager man maskeantallet der skal tages der ind/ud over (f.eks 18 masker), og deler med antal ud-/indtagninger som skal gøres (f.eks 7) = 2,6. I dette eksempel tages der ud ved at slå om efter skiftevis ca hver 2. og 3. maske. På næste pind strikkes omslagene drejet, så der ikke bliver hul.

Hvis der skal tages ind, strikkes i dette eksempel skiftevis ca hver 1. og 2. maske og hver 2. og 3. maske ret sammen.

INDTAGNINGSTIPS-1 (gælder i siderne på ryg- og forstykke):

Alle aflukninger gøres fra retsiden!

Tag ind på indersiden af 1 kantmaske retstrik.

Tag ind således efter 1 kantmaske retstrik: Tag 1 maske løs af pinden som om den skulle strikkes ret, strik 1 ret, løft den løse maske over masken som blev strikket (= 1 maske taget ind).

Tag ind således før 1 kantmaske retstrik: Strik til der er 2 masker tilbage før kantmasken og strik 2 ret sammen (= 1 maske taget ind).

INDTAGNINGSTIPS-2 (gælder midt under ærmerne):

Strik til der er 3 masker tilbage før mærketråden, strik 2 ret sammen, strik 2 ret (mærketråden sidder mellem disse 2 masker), tag 1 maske løs af pinden som om den skulle strikkes ret, strik 1 ret, løft den løse maske over masken som blev strikket (= 2 masker taget ind).

AFLUKNINGSTIPS:

For at undgå at aflukningskanten strammer når der lukkes af, kan der lukkes af med en tykkere pind. Hvis dette også bliver for stramt, kan der laves omslag efter ca hver 3.maske samtidig med at der lukkes af (omslagene lukkes af som almindelige masker).

START ARBEJDET HER:

OMSLAGSJAKKE - KORT OVERSIGT OVER ARBEJDET:

Bagstykket og forstykkerne strikkes frem og tilbage i dele hver for sig, ovenfra og ned. Til sidst strikkes der masker op til bindebånd. Ærmekuplen strikkes frem og tilbage på rundpind, ovenfra og

ned. Derefter strikkes resten af ærmet rundt på lille rundpind/strømpepinde.

HØJRE SKULDER bag på (når tøjet er på):

Slå 22-22-22-22-22-22 masker op på rundpind 4 med Brushed Alpaca Silk. Strik 2 p retstrikk – læs forklaring over, over alle masker. Skift til rundpind 5. Derefter strikkes de yderste 3 masker i hver side af arbejdet i retstrikk og de resterende masker strikkes i glatstrikk. Når arbejdet måler 3 cm, strikkes næste pind fra vrangen således: Strik som før over alle masker og slå 16-18-18-20-22-24 nye masker op i slutningen af pinden til hals = 38-40-40-42-44-46 masker. Klip tråden. Læg arbejdet til side og strik venstre skulder bagpå.

VENSTRE SKULDER bagpå (når tøjet er på):

Slå 22-22-22-22-22-22 masker op på rundpind 4 med Brushed Alpaca Silk. Strik 2 p retstrikk over alle masker. Skift til rundpind 5. Derefter strikkes de yderste 3 masker i hver side af arbejdet i retstrikk og de resterende masker strikkes i glatstrikk. Fortsæt således til arbejdet måler 3 cm – sørg for at sidste pind strikkes fra vrangen. Videre strikkes bagstykket som forklaret under.

BAGSTYKKE:

Højre og venstre skulder sættes ind på samme rundpind så de 16-18-18-20-22-24 nye masker som blev slået op til hals, kommer midt på pinden = 60-62-62-64-66-68 masker.

LÆS HELE AFSNITTET FØR DET STRIKKES VIDERE!

Strik mønster fra retsiden således: 3 masker retstrikk, glatstrikk over de næste 16-16-16-16-16-16 masker, retstrikk over de næste 22-24-24-26-28-30 masker, glatstrikk over de næste 16-16-16-16-16-16 masker, 3 masker retstrikk.

Fortsæt frem og tilbage således, til der er strikket 6 p retstrikk over maskerne til hals. Fortsæt i glatstrikk med 3 kantmasker retstrikk i hver side mod ærmegabene. **HUSK PÅ STRIKKEFASTHEDEN.** SAMTIDIG når arbejdet måler 17-14-8-12-10-7 cm fra opslåningskanten på skuldrene, tages der 1 maske ud i hver side til ærmegab – læs **UDTAGNINGSTIPS-1**. Tag ud således på hver 4.-4.-4.-2.-2.-2. pind, totalt 2-4-8-11-15-19 gange i hver side = 64-70-78-86-96-106 masker. Arbejdet måler ca 19-20-21-22-23-24 cm fra opslåningskanten.

Nu slås der 3 nye masker op til ærmegab i slutningen af de 2 næste pinde = 70-76-84-92-102-112 masker. **HERFRA MÅLES ARBEJDET VIDERE!**

Strik 4 pinde glatstrikk med 6 masker retstrikk i hver side. Derefter strikkes der glatstrikk med 1 kantmaske retstrikk i hver side. Når arbejdet måler 4 cm fra ærmegabet, tages der 1 maske ind i hver side – læs **INDTAGNINGSTIPS-1** (= 2 masker taget ind). Gentag indtagningen når arbejdet måler 8-8-9-9-10-10 cm og 12-13-14-15-16-17 cm = 64-70-78-86-96-106 masker.

Når arbejdet måler 15-16-17-18-19-20 cm, tages der 1 maske ud indenfor 1 kantmaske retstrikk i hver side – læs **UDTAGNINGSTIPS-2** (= 2 masker taget ud). Gentag udtagningen når arbejdet måler 19-20-21-22-23-24 cm og 23-24-25-26-27-28 cm = 70-76-84-92-102-112 masker. Strik videre til

arbejdet måler 24-25-26-27-28-29 cm fra ærmegabet, og tag samtidig 8-8-9-10-12-14 masker ud jævnt fordelt på sidste pind fra vrangen = 78-84-93-102-114-126 masker. Skift til rundpind 4 og strik næste pind således fra retsiden: 1 kantmaske retstrik, * 1 ret, 2 vrang *, strik fra *-* til der er 2 masker tilbage på pinden, 1 ret, 1 kantmaske retstrik. Fortsæt ribben således i 3 cm. Luk af med ret over ret og vrang over vrang – læs AFLUKNINGSTIPS. Bagstykket måler ca 46-48-50-52-54-56 cm fra skulderen og ned.

HØJRE FORSTYKKE (når tøjet er på):

Slå 22-22-22-22-22-22 masker op på rundpind 4 med Brushed Alpaca Silk. Strik 2 p retstrik over alle masker. Skift til rundpind 5. Strik næste pind fra retsiden således: 3 kantmasker retstrik mod ærmegabet, 4-4-4-4-4 masker glatstrik, A.1 (= 15 masker). Fortsæt mønsteret og glatstrik frem og tilbage således.

Når arbejdet måler 4 cm, tages der ud til halsudskæring før A.1 (set fra retsiden) – læs UDTAGNINGSTIPS-3. Tag ud således på hver 2.pind (dvs på hver pind fra retsiden) 4 gange i alle størrelser, derefter på hver 4.pind (dvs på hver 2. pind fra retsiden) totalt 8-8-9-11-12-13 gange, på hver 2.pind (dvs på hver pind fra retsiden) totalt 11-12-11-10-10-10 gange og til sidst på hver 4.pind 2-2-2-2-2 gange. SAMTIDIG når arbejdet måler 17-14-8-12-10-7 cm, tages der ud til ærmegab på samme måde som på bagstykket, dvs der tages ud indenfor 3 masker retstrik mod ærmegabet i begyndelsen af pinden (set fra retsiden). Når udtagningen til ærmegab er færdig (der er taget 2-4-8-11-15-19 masker ud til ærmegab) måler arbejdet ca 19-20-21-22-23-24 cm fra opslåningskanten på skulderen. I slutningen af næste pind fra vrangen slås der 3 nye masker op til ærmegab.

Fortsæt som før med A.1 mod midt foran, udtagning til halsudskæring og glatstrik, men over de yderste 6 masker mod siden strikkes der 4 pinde retstrik (dvs dette gøres på de 4 næste pinde). Fortsæt i glatstrik med 1 kantmaske retstrik mod siden, og A.1 mod midt foran (udtagningen fortsætter som før).

Når arbejdet måler 4 cm fra ærmegabet, tages der 1 maske ind i siden – husk INDTAGNINGSTIPS-1. Gentag indtagningen når arbejdet måler 8-8-9-9-10-10 og 12-13-14-15-16-17 cm. Når arbejdet måler 15-16-17-18-19-20 cm, tages der 1 maske ud indenfor 1 kantmaske retstrik i siden – husk UDTAGNINGSTIPS-2. Gentag udtagningen når arbejdet måler 19-20-21-22-23-24 cm og 23-24-25-26-27-28 cm. Når alle udtagninger mod midt foran er færdige, fortsættes mønsteret som før til udtagningerne i siden er færdig.

Når alle ud- og indtagninger er færdige, er der 52-55-59-63-68-73 masker på pinden. Strik videre til arbejdet måler 24-25-26-27-28-29 cm fra ærmegabet. På næste pind tages der 6-9-8-7-8-9 masker ud jævnt fordelt = 58-64-67-70-76-82 masker. Skift til rundpind 4. Nu strikkes der rib således: 1 kantmaske retstrik, * 2 vrang, 1 ret *, strik fra *-* til der er 15 masker tilbage på pinden, strik A.1 over de sidste 15 masker (ribben skal gå op med A.1).

Fortsæt ribben således i 3 cm. Luk af med ret over ret og vrang over vrang – husk AFLUKNINGSTIPS. Forstykket måler ca 46-48-50-52-54-56 cm fra skulderen.

VENSTRE FORSTYKKE:

Slå 22-22-22-22-22-22 masker op på rundpind 4 med Brushed Alapca Silk. Strik 2 p retstrikk over alle masker. Skift til rundpind 5. Strik næste pind fra retsiden således: A.2 (= 15 masker), 4-4-4-4-4-4 masker glatstrikk, 3 masker retstrikk mod ærmegabet. Fortsæt mønsteret og glatstrikk frem og tilbage således.

Når arbejdet måler 4 cm, tages der ud til halsudskæring efter A.2 (set fra retsiden) – husk UDTAGNINGSTIPS-3. Tag ud således på hver 2.pind 4 gange i alle størrelser, derefter på hver 4.pind (dvs på hver 2. pind fra retsiden) totalt 8-8-9-11-12-13 gange, på hver 2.pind (dvs på hver pind fra retsiden) totalt 11-12-11-10-10-10 gange og til sidst på hver 4.pind 2-2-2-2-2-2 gange. SAMTIDIG når arbejdet måler 17-14-8-12-10-7 cm, tages der ud til ærmegab på samme måde som på bagstykket og højre forstykke, dvs der tages ud indenfor 3 masker retstrikk mod ærmegabet i slutningen af pinden (set fra retsiden). Når udtagningen til ærmegab er færdig (der er taget 2-4-8-11-15-19 masker ud til ærmegab) måler arbejdet ca 19-20-21-22-23-24 cm fra opslåningskanten på skulderen. På slutningen af næste pind fra retsiden slås der 3 nye masker op til ærmegab. Fortsæt som før med A.2 mod midt foran, udtagning til halsudskæring og glatstrikk, men over de yderste 6 masker mod siden strikkes der 4 p retstrikk (dvs dette gøres på de 4 næste pinde). Fortsæt i glatstrikk med 1 kantmaske retstrikk mod siden, og A.2 mod midt foran (udtagningen fortsætter som før).

Når arbejdet måler 4 cm fra ærmegabet, tages der 1 maske ind i siden – husk INDTAGNINGSTIPS-1. Gentag når arbejdet måler 8-8-9-9-10-10 og 12-13-14-15-16-17 cm. Når arbejdet måler 15-16-17-18-19-20 cm, tages der 1 maske ud indenfor 1 kantmaske retstrikk i siden – husk UDTAGNINGSTIPS-2. Gentag udtagningen når arbejdet måler 19-20-21-22-23-24 cm og 23-24-25-26-27-28 cm.

Når alle ud- og indtagninger er færdige, er der 52-55-59-63-68-73 masker på pinden. Strik videre til arbejdet måler 24-25-26-27-28-29 cm fra ærmegabet. På næste pind tages der 6-9-8-7-8-9 masker ud jævnt fordelt = 58-64-67-70-76-82 masker. Skift til rundpind 4. Nu strikkes der rib således: A.2 over de første 15 masker, * 1 ret, 2 vrang *, strik fra *-* til der er 3 masker tilbage, 2 vrang, 1 kantmaske retstrikk.

Fortsæt ribben således i 3 cm. Luk af med ret over ret og vrang over vrang – husk AFLUKNINGSTIPS. Forstykket måler ca 46-48-50-52-54-56 cm fra skulderen.

ÆRME:

Slå 20-20-20-22-22-22 masker op på rundpind 5.

Strik 1 pind ret fra retsiden hvor der tages 7-8-9-8-8-8 masker ud jævnt fordelt (men der tages der ikke ud over den yderste maske i hver side) – læs UD-/INDTAGNINGSTIPS = 27-28-29-30-30-30 masker. Strik 1 pind vrang fra vrangen. Næste pind strikkes således fra retsiden: 1 maske ret, strik 2 masker i hver af de næste 25-26-27-28-28-28 masker (dvs, der strikkes i forreste og bagerste led af masken), 1 maske ret = 52-54-56-58-58-58 masker.

Strik glatstrik frem og tilbage til ærmekuppel og slå samtidig nye masker op i slutningen af hver pind i hver side således: Slå 3 masker op 1 gang i hver side, 2 masker 3-3-3-3-4-4 gange i hver side, 1 maske 0-1-2-3-3-6 gange i hver side, 2 masker 3-3-3-3-3-3 gange i hver side, og til sidst 3 masker 1 gang i hver side = 88-92-96-100-104-110 masker.

Strik rundt i glatstrik. Når arbejdet måler 4 cm fra hvor det blev sat sammen, tages der 2 masker ind midt under ærmet – læs INDTAGNINGSTIPS-2. Tag ind således på hver 4.-4.-3.-3.-2.-2.cm totalt 3-3-4-4-5-6 gange = 82-86-88-92-94-98 masker. Strik videre til arbejdet måler 38-37-37-39-40-40 cm fra opslåningskanten. Strik 1 omgang ret hvor der tages 14-14-12-12-14-14 masker ind jævnt fordelt = 68-72-76-80-80-84 masker. Næste omgang strikkes således: * 2 ret, 2 ret sammen (= 1 maske taget ind) *, strik fra *-* omgangen rundt = 51-54-57-60-60-63 masker. Skift til strømpepinde 4 og strik rundt i rib (= 1 ret / 2 vrang) i 7 cm. Luk løst af med ret over ret og vrang over vrang – husk AFLUKNINGSTIPS. Ærmet måler ca 45-45-46-46-47-47 cm fra opslåningskanten og ned. Strik et ærme til på samme måde.

MONTERING:

Sy skuldere sømmene indenfor aflukningskanten. Sy sidesømmene indenfor 1 kantmaske, men lad en åbning være i hver side til at trække bindebåndene gennem – åbningerne placeres ca 8 cm fra nederste kant og 2½-3 cm op mod ærmegabene.

Sy ærmet til ryg- og forstykke ved at lægge ærmerne ind under den retstrikkede kant langs med ærmegabene og sy små sting fra retsiden (det skal ikke blive en løs kant når det sys, og det sys i yderste maske retstrik fra retsiden, så den retstrikkede kant ligger pænt udenpå ærmet).

BINDEBÅND:

HØJRE FORSTYKKE FORAN:

Start med pind 4 og Brushed Alpaca Silk, og strik 7 masker op fra retsiden langs med højre forstykke ca 8 cm fra aflukningskanten nederst. Strik første pind på bindebåndet således fra vrangen: 1 kantmaske retstrik, 1 vrang, 1 ret, 1 vrang, 1 ret, 1 vrang, 1 kantmaske retstrik. Strik til båndet måler ca 84 til 94 cm. Luk af.

VENSTRE FORSTYKKE FORAN:

Start med pind 4 og Brushed Alpaca Silk, og strik 7 masker op fra retsiden langs med venstre forstykke ca 8 cm fra aflukningskanten nederst. Strik første pind på bindebåndet således fra vrangen: 1 kantmaske retstrik, 1 vrang, 1 ret, 1 vrang, 1 ret, 1 vrang, 1 kantmaske retstrik. Strik til båndet måler ca 40 cm. Luk af.

Diagram forklaring

☐ = ret fra retsiden, vrang fra vrangen

▣ = vrang fra retsiden, ret fra vrangen

Diagram til DROPS 222-8

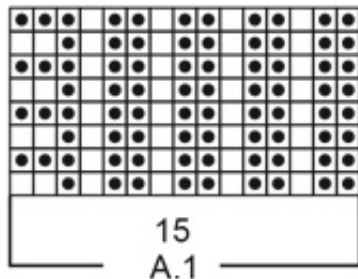
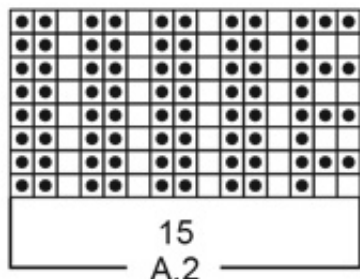
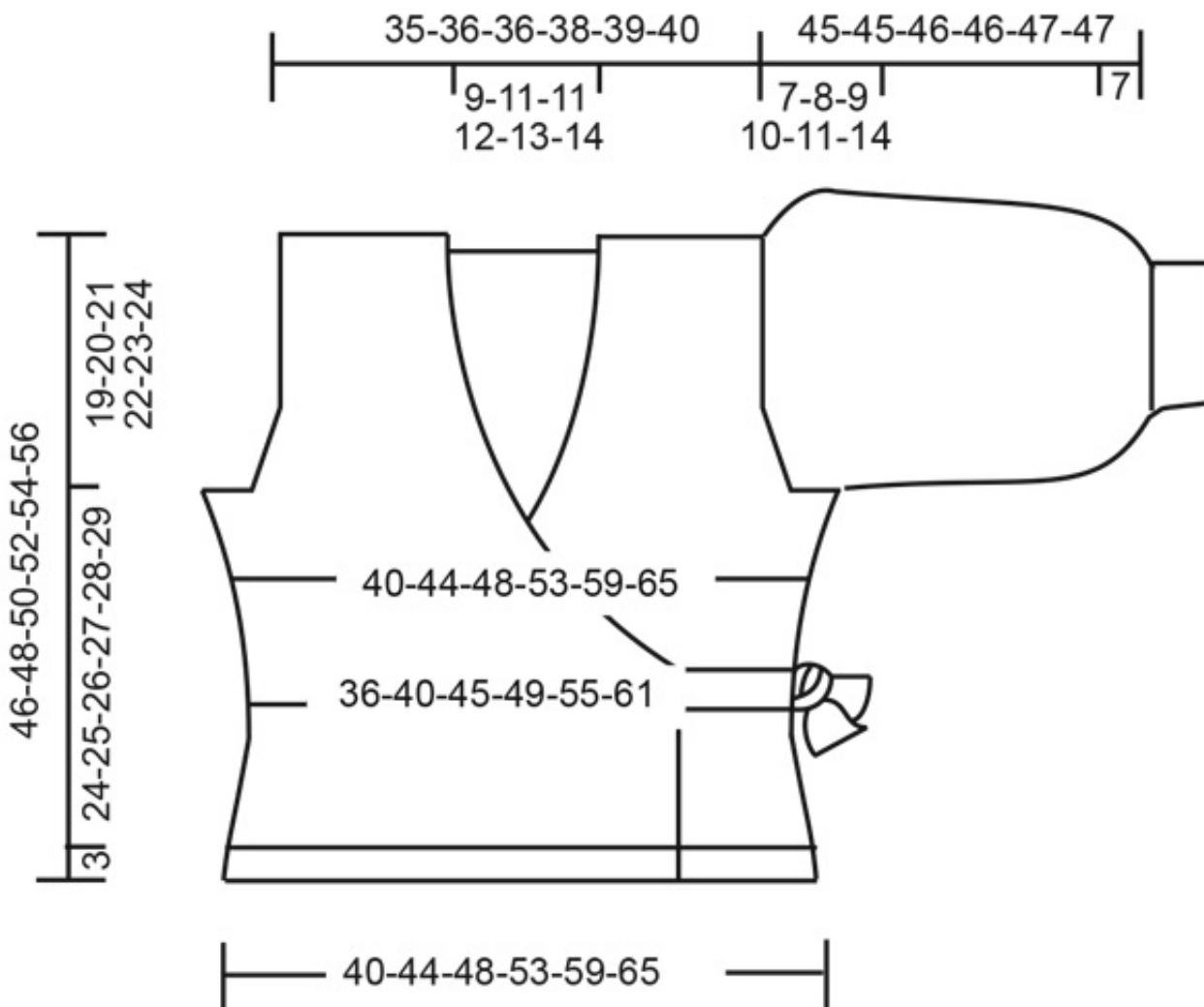
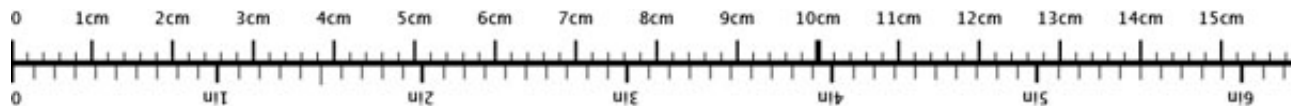


Diagram til DROPS 222-8



♥ Har du lavet denne eller nogle af vore andre modeller? Del dine billeder i sociale medier og mærk dem med #dropsdesign, så vi kan se dem!

Brug mig til at måle dit projekt!



For at få centimetermålene 100% rigtige, skal du printe opskriften ud i fuld skala (du må ikke bruge knappen for "tilpas siden").

Behøver du hjælp med opskriften?

Du finder 30 instruktionsvideoer, kommentarer/spørgsmål og mere i opskriften på www.garnstudio.com **Har du købt DROPS garn til dette projekt?** Da har du også ret til at få hjælp i butikken, som har solgt dig garnet.

Vi sætter en ære i at vores opskrifter er fejlfrie og lette at forstå. Alle opskrifter er oversat fra de norske og du kan altid tjekke original opskriften for mål og udregninger.

Hvis vi får information om at der kan være en fejl i en opskrift, så vil vi gå igennem opskriften og rette eventuelle fejl. Dette vil normalt tage 7-10 dage. Hvis der ikke bliver lavet en rettelse, betyder det at vi ikke kan finde nogle fejl.

Vil du vide hvor du kan købe garnet til denne opskrift?

Prøv en DROPS Super Store!

- YarnLiving
- Rito
- Strikkenyheder.dk
- Nicoline
- Netgarn
- MARISTA Garn & Strikkebutik
- Centrum Garn
- Smykkesten og Fritid
- Annettes-haandstrik
- Enghoff Garn
- ImpaZ Garn



© 1982-2021 DROPS Design A/S. Alle rettigheder er reserveret. Dette dokument med tilhørende underdokumenter har copyright. Læs mere om hvad du kan gøre med vore opskrifter, nedert i alle vore opskrifter på hjemmesiden.